

日本セラミック株式会社
NIPPON CERAMIC CO., LTD.

2020年12月期通期

連結決算概要

2021年2月

日本セラミック株式会社(6929)


 Nicera

この資料に記載されている、当社又は当社グループに関連する業績見通し、計画、方針、経営戦略、目標、予定、事実の認識・評価などといった、将来に関する記述をはじめとする歴史的事実以外の全ての事実は、当社が現在入手している情報に基づく、予測、期待、想定、計画、認識、評価等を基礎として記載されているにすぎません。また、見通し・予想数値を算定するためには、過去に確定し正確に認識された事実以外に、見通し・予想を行うために不可欠となる一定の前提（仮定）を使用しています。これらの記述ないし事実又は前提（仮定）については、それらの性質上、客観的に正確であるという保証も将来その通りに実現するという保証もありません。したがって、これがその原因となりうるリスクや要因は多数あります。


すなわち、当社グループの主たる事業活動領域であるエレクトロニクス・ビジネス市場は変動性が激しく、加えて、当社グループは国内のみならず海外においてもビジネスを行っているため、技術、需要、価格、競争状況、各地の経済環境の変化、為替レートの変動、その他の多くの要因が業績に影響を与えることがあります（尚、かかるリスクや要因はこれらの事項に限られるものではありません）。

資料内の数値は百万円未満を切り捨て表示し、百分率は元データから算出しております。

**上期のコロナ感染症の影響により一時的に海外工場稼働停止となり昨年比減収減益
下期には生産回復し売上回復**



海外ロックダウンにより、環境自動車向けの生産案件が来期へとずれ込んだための減収要因となるが、自動車関連と人感センサ関連は堅調に増加



生産リスク分散のため国内生産ライン増設と生産性向上に努める

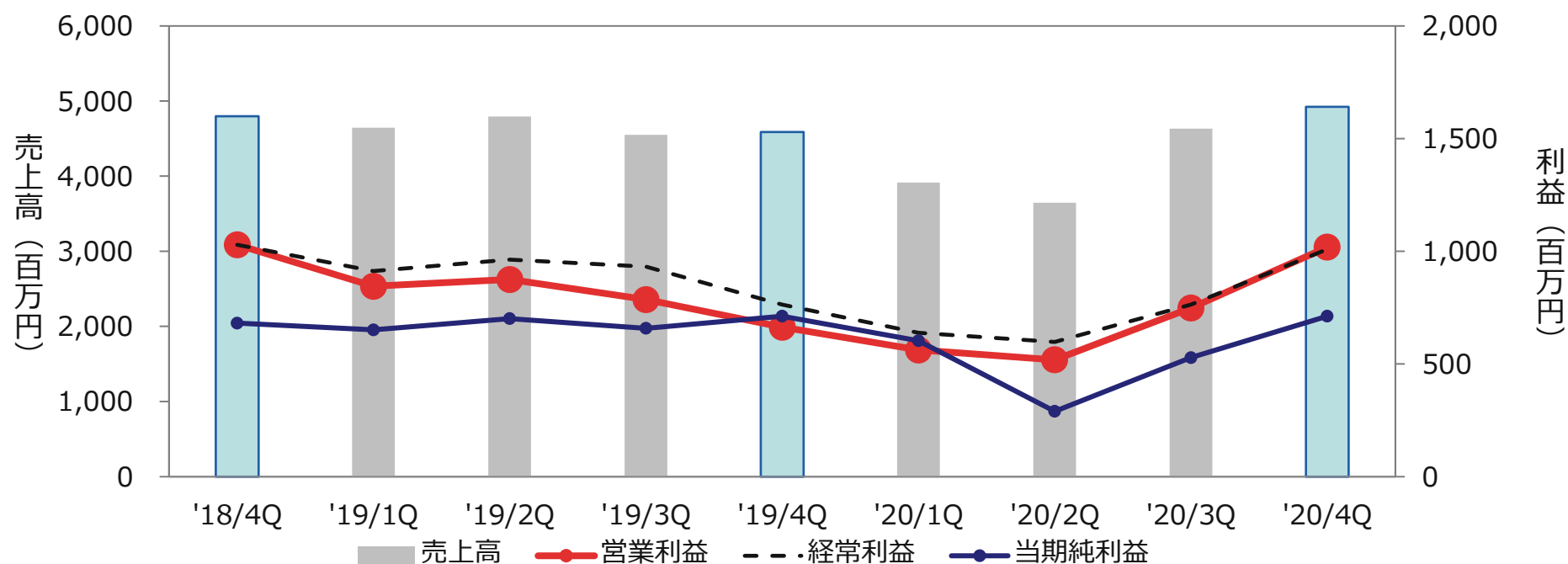


2020年12月期 通期連結業績



単位：百万円		FY2019		FY2020		増減	
		実績	利益率	実績	利益率	額	率
売上高		18,575	-	17,116	-	△1,458	△7.9%
売上総利益		5,332	28.7%	5,004	29.2%	△327	△6.1%
営業利益		3,169	17.1%	2,846	16.6%	△322	△10.2%
経常利益		3,570	19.2%	3,008	17.6%	△562	△15.7%
親会社株主に 帰属する 当期純利益		2,722	14.7%	2,133	12.5%	△589	△21.6%
USD レート	平均	109.33 円		107.27 円		2.06 円の円高	
	当期	109.56 円		103.50 円		6.06 円の円高	

連結四半期 売上高・利益推移

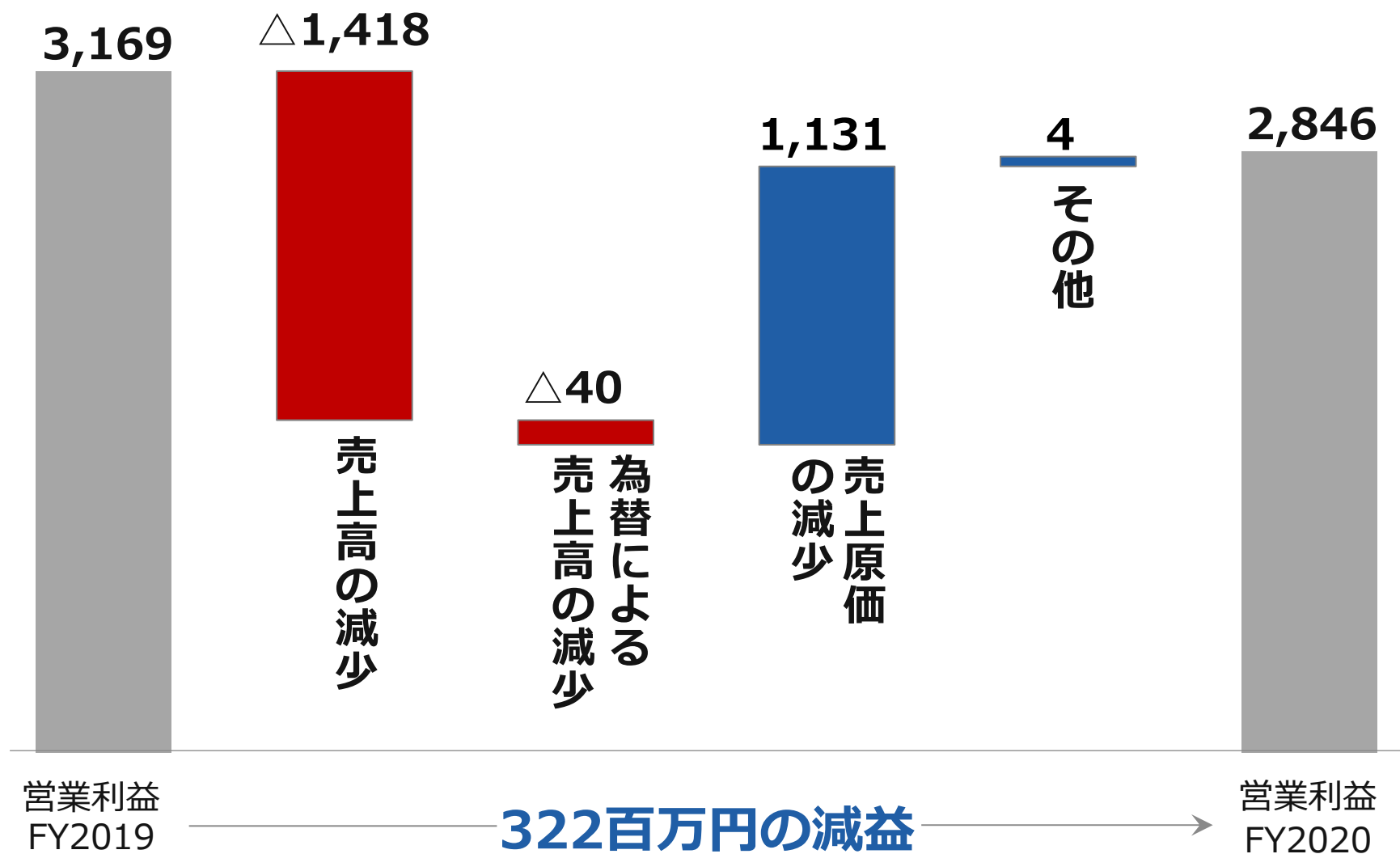


単位：百万円	'18/4Q	'19/1Q	19/2Q	19/3Q	19/4Q	'20/1Q	20/2Q	20/3Q	20/4Q
売上高	4,798	4,644	4,794	4,549	4,588	3,915	3,645	4,633	4,923
営業利益	1,029	845	875	786	663	562	518	748	1,018
経常利益	1,029	912	963	932	763	638	598	763	1,009
親会社株主に帰属する当期純利益	681	651	701	658	712	603	290	528	712
USDレート (四半期末)	111.00	110.99	107.79	107.92	109.56	108.83	107.74	105.80	103.50

※ 為替レートは四半期末を示しています

連結営業利益 増減要因分析

(百万円)



■ 復旧の早い極東アジアから徐々に回復

単位：百万円	FY2019	FY2020	増減率	地域別割合
日本	10,905	9,608	△11.9%	56.1%
極東、 アジア	5,860	5,867	0.1%	34.3%
欧州	1,528	1,448	△5.2%	8.5%
北南米	281	192	△31.5%	1.1%
合計	18,575	17,116	△7.9%	100.0%

連結キャッシュフロー

単位：百万円	FY2019	FY2020	増減
営業活動によるキャッシュ・フロー	4,073	2,918	△1,154
投資活動によるキャッシュ・フロー	△162	75	237
フリー・キャッシュ・フロー	2,921	2,354	△567
財務活動によるキャッシュ・フロー	△3,499	△3,974	△474
現金及び現金同等物の期首残高	22,279	22,617	338
現金及び現金同等物の期末残高	22,617	21,606	△1,010

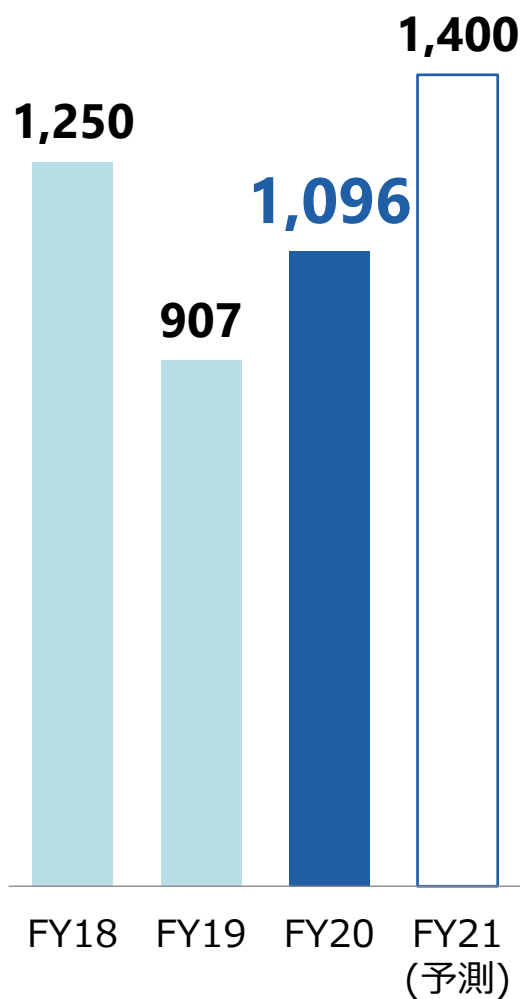
連結貸借対照表

単位：百万円	2019年12月末	2020年12月末	前年度末差
流動資産	44,094	42,857	△1,236
（内、たな卸資産）	4,496	4,713	216
有形・無形固定資産	10,196	10,251	55
投資その他の資産	1,344	816	△527
資産の部合計	55,635	53,926	△1,708
流動負債	3,593	3,719	125
固定負債	272	327	54
負債の部合計	3,865	4,046	180
株主資本	48,959	47,384	△1,574
（内、自己株式	△1,543	△3,384	△1,841
その他	2,810	2,495	△314
純資産の部合計	51,769	49,880	△1,889
負債及び純資産合計	55,635	53,926	△1,708

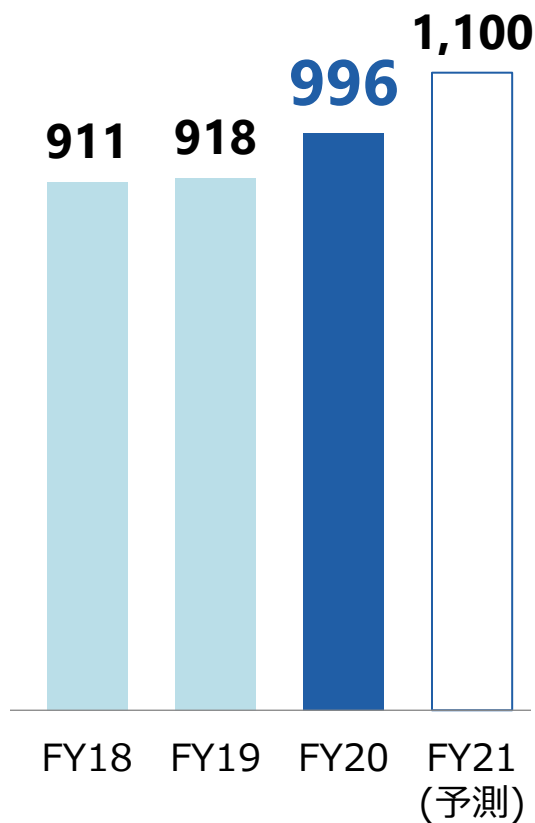
累計設備投資費、減価償却費及び研究開発費

(百万円)

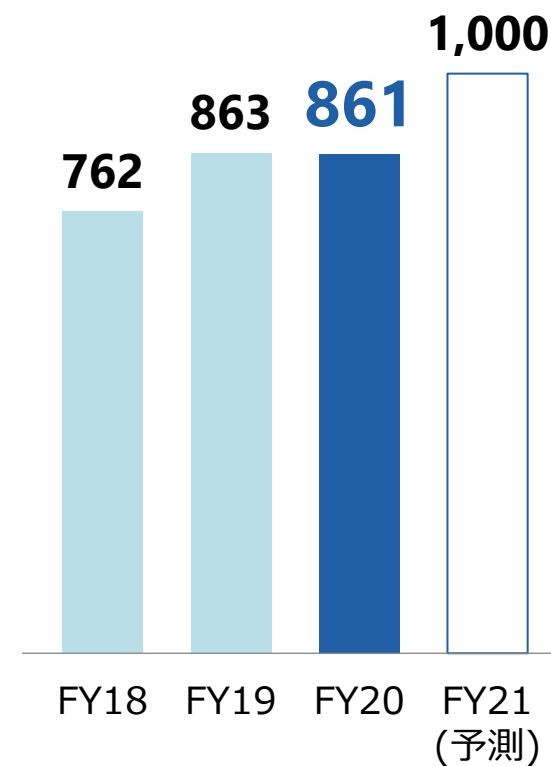
設備投資費



減価償却費



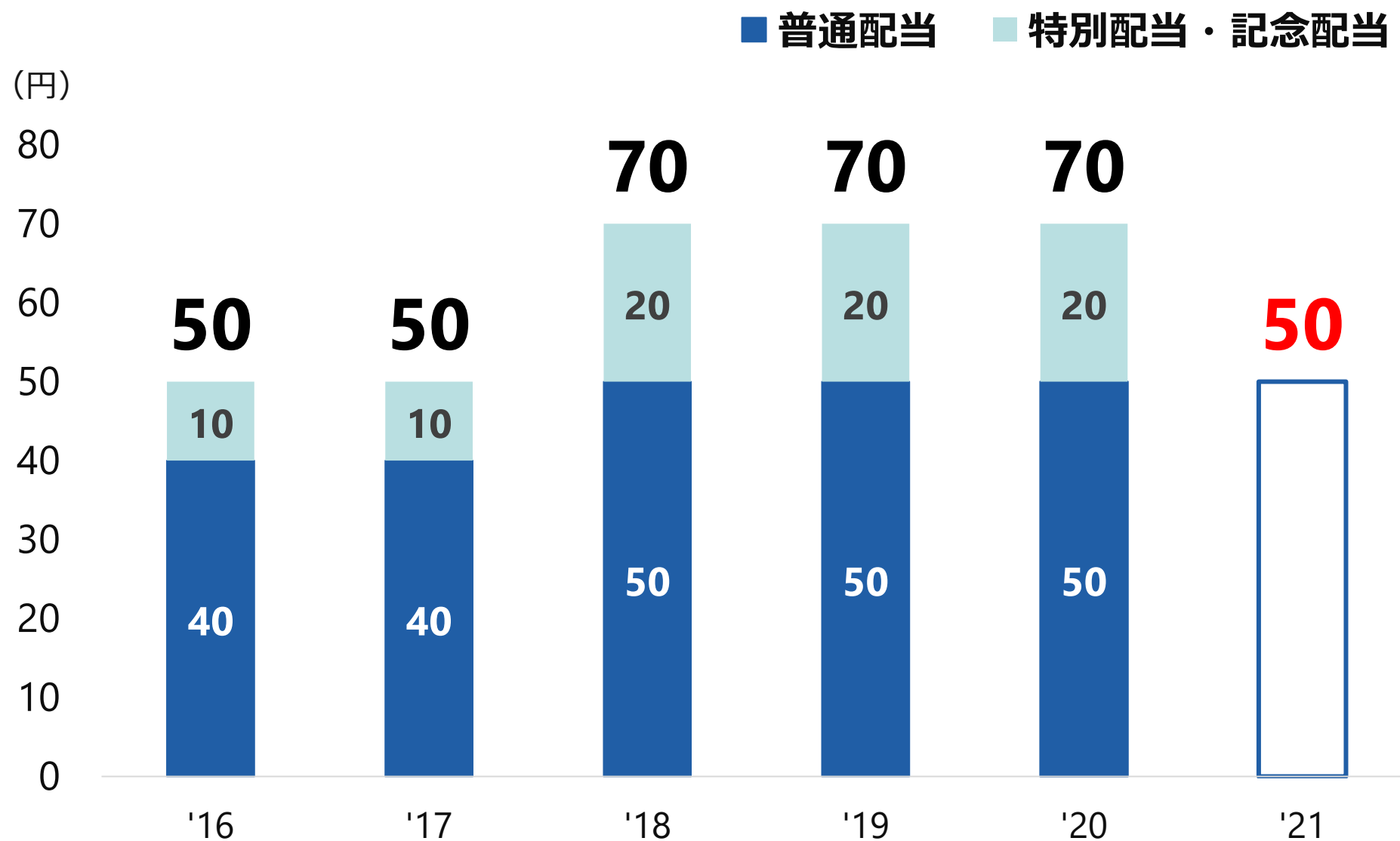
研究開発費



2021年通期見通し 連結決算要約



単位：百万円	FY2020実績	FY2021見通	前期比	
			増減額	増減率
売上高	17,116	18,600	1,484	8.7%
営業利益	2,846	3,300	454	16.0%
経常利益	3,008	3,600	592	19.7%
親会社株主に 帰属する 当期純利益	2,133	2,600	467	21.9%
USD	107.27円 (実績平均値)	104.00円		



※当社は従来から年1回期末配当のみ

株主還元 配当性向

