

2016年12月期通期

# 連結決算概要

2017年2月

日本セラミック株式会社(6929)



平成28年10月21日に発生しました、  
鳥取県中部を震源とする地震に  
つきましては当社の生産販売活動に  
特段の影響はございません。

この資料に記載されている、当社又は当社グループに関連する業績見通し、計画、方針、経営戦略、目標、予定、事実の認識・評価などといった、将来に関する記述をはじめとする歴史的事実以外の全ての事実は、当社が現在入手している情報に基づく、予測、期待、想定、計画、認識、評価等を基礎として記載されているにすぎません。また、見通し・予想数値を算定するためには、過去に確定し正確に認識された事実以外に、見通し・予想を行うために不可欠となる一定の前提（仮定）を使用しています。これらの記述ないし事実又は前提（仮定）については、それらの性質上、客観的に正確であるという保証も将来その通りに実現するという保証もありません。したがって、これがその原因となりうるリスクや要因は多数あります。

すなわち、当社グループの主たる事業活動領域であるエレクトロニクス・ビジネス市場は変動性が激しく、加えて、当社グループは国内のみならず海外においてもビジネスを行っているため、技術、需要、価格、競争状況、各地の経済環境の変化、為替レートの変動、その他の多くの要因が業績に影響を与えることがあります（尚、かかるリスクや要因はこれらの事項に限られるものではありません）。

資料内の数値は百万円未満を切り捨て表示し、百分率は元データから算出しております。

**一部顧客の在庫調整及び不採算製品の  
見直しにより売上減**



**照明関連製品、家電向けセンサ製品の  
売上が増加**



**品質向上、合理化対策を継続し、  
売上総利益、営業利益がさらに改善**

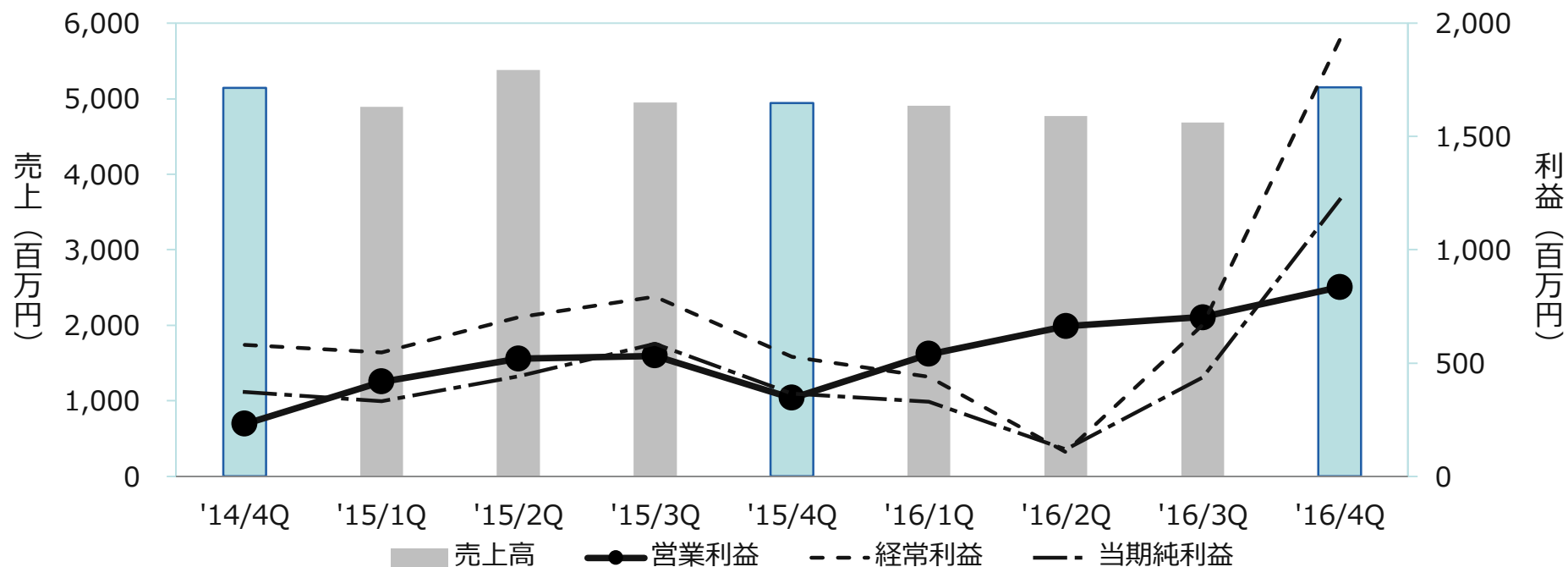


# 2016年12月期 通期連結業績



単位：百万円	FY2015		FY2016		増減	
	実績	利益率	実績	利益率	額	率
売上高	20,173	-	19,525	-	△647	△3.2%
売上総利益	4,288	21.3%	4,979	25.5%	690	16.1%
営業利益	1,813	9.0%	2,741	14.0%	927	51.1%
経常利益	2,571	12.7%	3,140	16.1%	568	22.1%
親会社株主に 帰属する 当期純利益	1,724	8.5%	2,106	10.8%	381	22.1%
USDレート (通期平均)	120.84 円		109.33 円		11.51 円の円高	
期末レート	120.61 円		116.49 円		4.12 円の円高	

# 連結四半期 売上高・利益推移

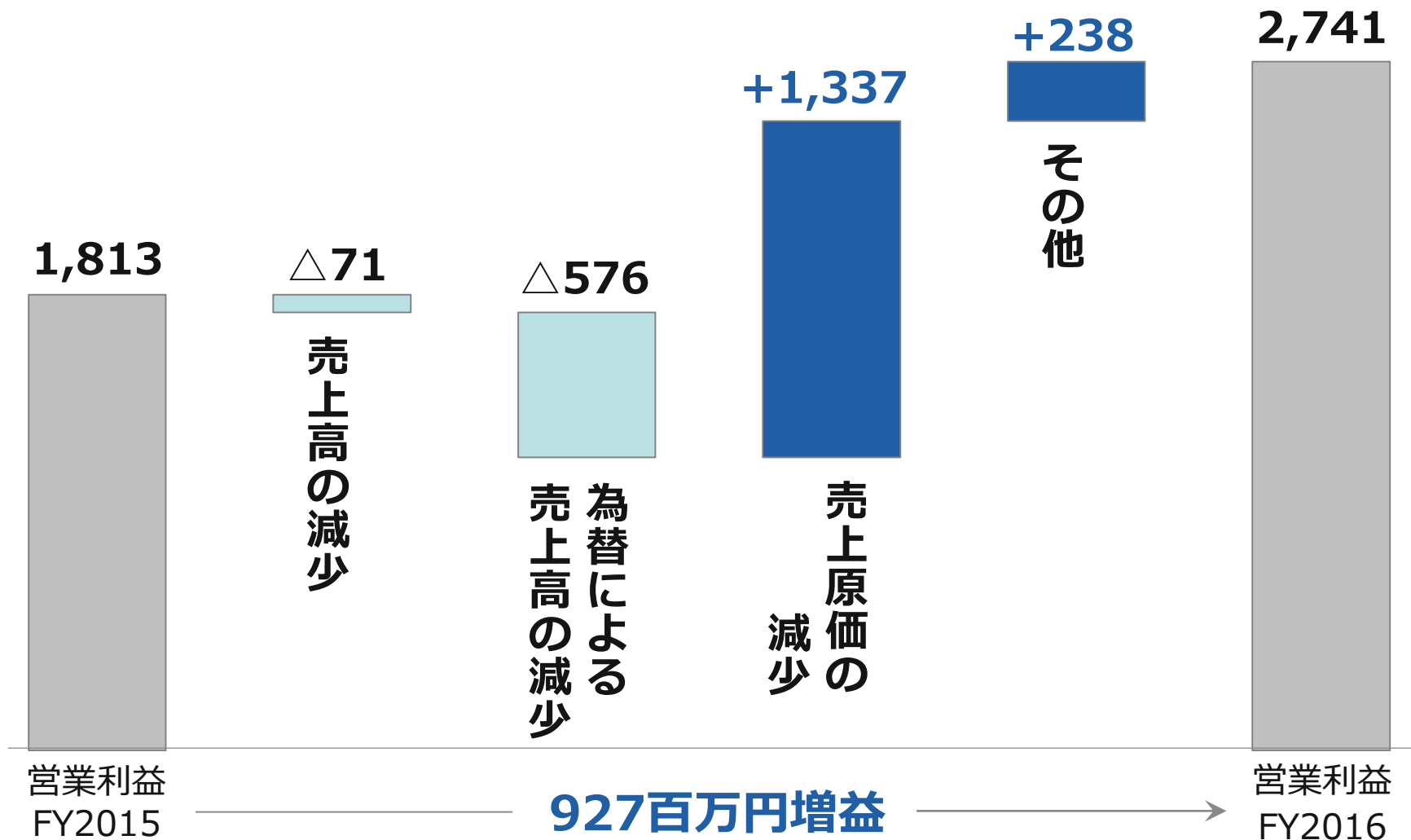


単位：百万円	'14/4Q	'15/1Q	'15/2Q	'15/3Q	'15/4Q	'16/1Q	'16/2Q	'16/3Q	'16/4Q
売上高	5,145	4,895	5,381	4,951	4,946	4,911	4,774	4,685	5,155
営業利益	230	417	519	532	345	539	663	703	836
経常利益	581	546	703	794	528	438	106	668	1,928
親会社株主に 帰属する 当期純利益	372	332	442	584	366	330	118	436	1,222
USDレート	120.55	120.17	122.45	119.96	120.61	112.68	102.91	101.12	116.49

※ 為替レートは四半期末を示しています

# 連結営業利益 増減要因分析

(百万円)



## 不採算製品の見直し、円高により海外売上が減少

単位： 百万円	FY2015	FY2016	増減率	地域別 割合
日本	11,361	11,281	△0.7%	57.8%
極東、 アジア	6,694	6,649	△0.7%	34.0%
欧州	1,415	1,182	△16.5%	6.1%
北南米	701	412	△41.2%	2.1%
合計	20,173	19,525	△3.2%	100.0%



# 連結キャッシュフロー

単位：百万円	FY2015	FY2016	増減
営業活動によるキャッシュ・フロー	2,136	3,725	1,589
投資活動によるキャッシュ・フロー	7,327	4,047	△3,279
フリー・キャッシュ・フロー	2,732	3,122	390
財務活動によるキャッシュ・フロー	△1,857	△1,972	△115
現金及び現金同等物の期首残高	6,738	14,268	7,530
現金及び現金同等物の期末残高	14,268	19,485	5,216

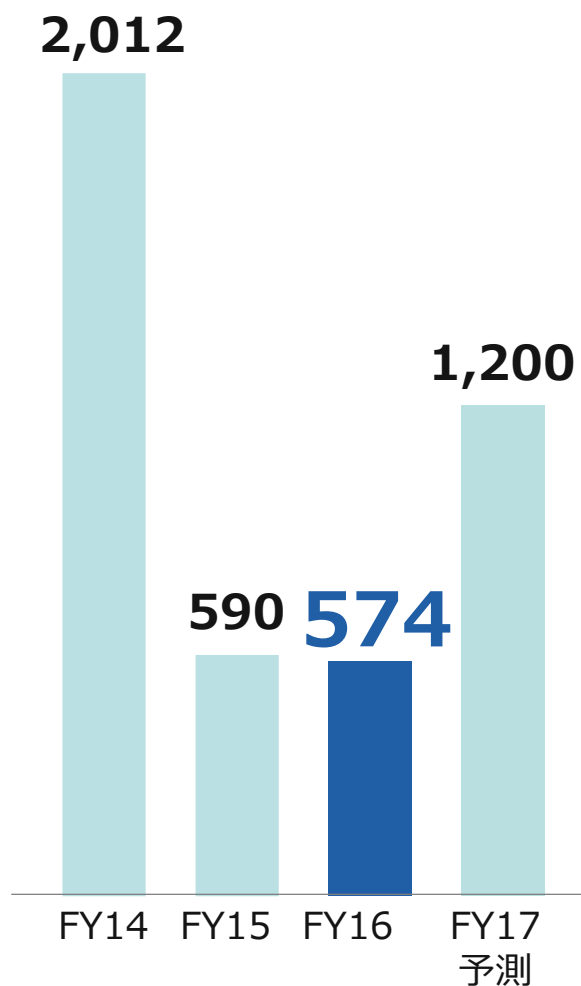
# 連結貸借対照表

単位：百万円	2015年12月	2016年12月	前年度末差
<b>流動資産</b>	<b>44,190</b>	<b>43,280</b>	<b>△910</b>
（内、棚卸資産	6,766	5,767	△998)
<b>有形固定資産</b>	<b>10,354</b>	<b>9,920</b>	<b>△434</b>
<b>無形固定資産</b>	<b>524</b>	<b>482</b>	<b>△41</b>
<b>投資その他の資産</b>	<b>1,702</b>	<b>1,632</b>	<b>△70</b>
<b>資産の部合計</b>	<b>56,771</b>	<b>55,315</b>	<b>△1,456</b>
<b>流動負債</b>	<b>3,715</b>	<b>3,538</b>	<b>△177</b>
<b>固定負債</b>	<b>8,583</b>	<b>3,531</b>	<b>△5,051</b>
<b>負債の部合計</b>	<b>12,298</b>	<b>7,070</b>	<b>△5,228</b>
<b>株主資本</b>	<b>38,949</b>	<b>44,104</b>	<b>5,155</b>
<b>その他</b>	<b>5,524</b>	<b>4,140</b>	<b>△1,383</b>
<b>純資産の部合計</b>	<b>44,473</b>	<b>48,245</b>	<b>3,772</b>
<b>負債及び純資産合計</b>	<b>56,771</b>	<b>55,315</b>	<b>△1,456</b>

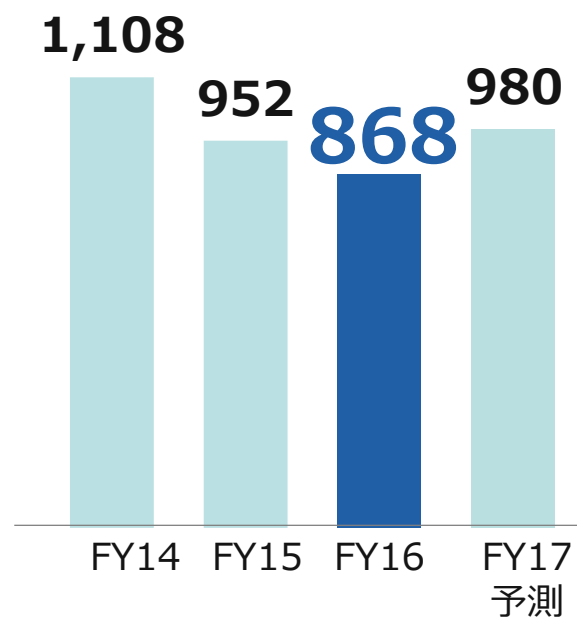
# 累計設備投資費、減価償却費及び研究開発費

(百万円)

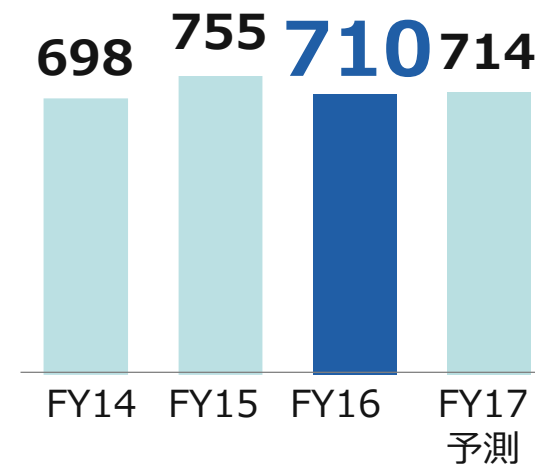
## 設備投資費



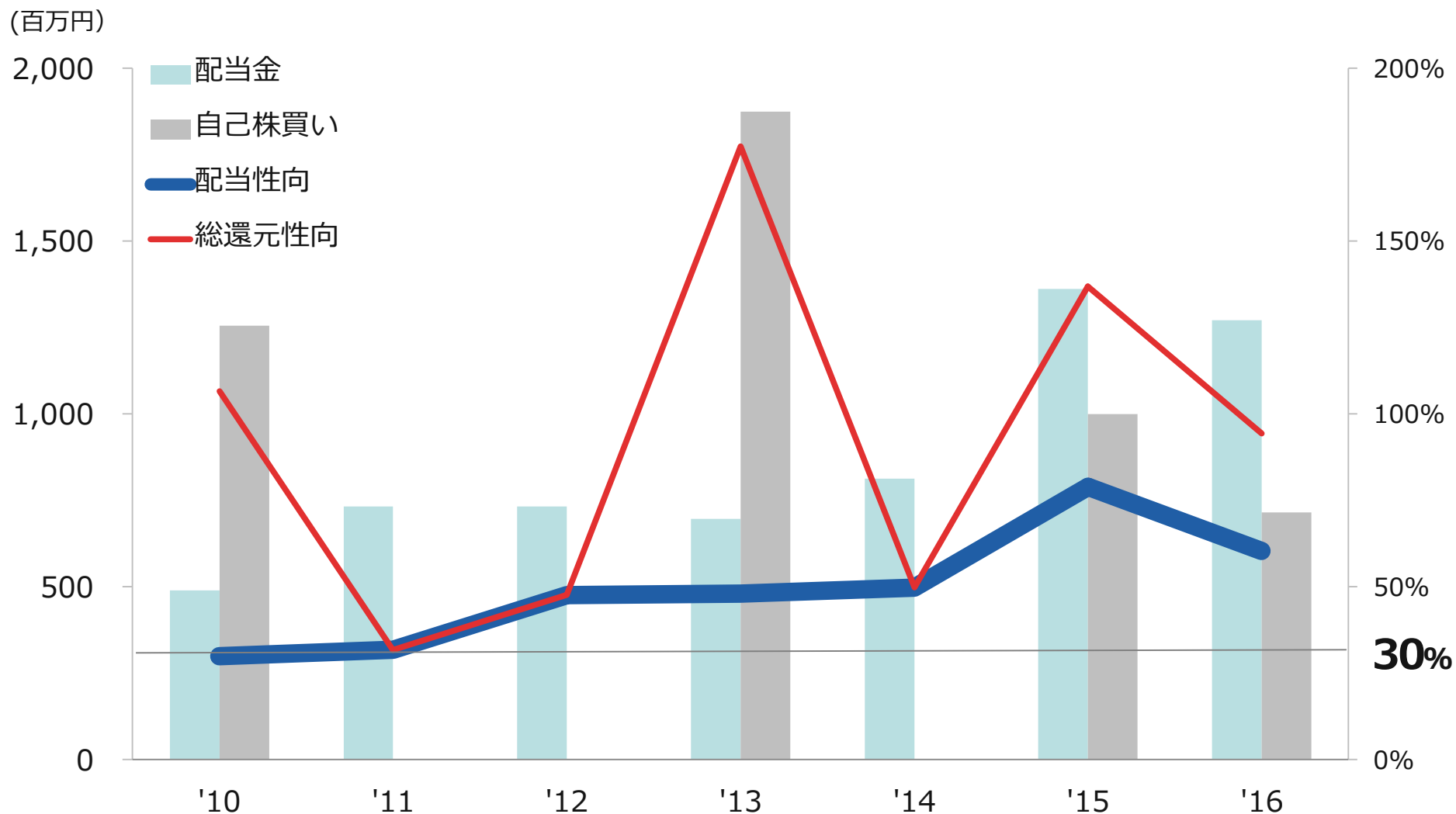
## 減価償却費



## 研究開発費



## 配当性向30%以上を維持



# 2017年通期見通し 連結決算要約



単位：百万円	FY2016実績	FY2017見通	前期比	
			増減額	増減率
売上高	19,525	20,000	475	2.4%
営業利益	2,741	3,000	259	9.4%
経常利益	3,140	3,200	60	1.9%
親会社株主に 帰属する 当期純利益	2,106	2,250	144	6.8%
USDレート	109.33円 (実績平均値)	114.00円		

## 2017年新規設定取得枠

取得する株式の総数	<b>470,000株</b> (上限)
株式の取得価額の総額	<b>10億円</b> (上限)
取得期間	平成29年2月13日から 平成30年2月9日まで

【参考】平成29年1月31日時点の自己株式の保有状況

発行済み株式総数 25,304,402株 (自己株式除く)      自己株式数 1,008,000株

### 2016年実施

取得期間	平成28年2月8日から平成29年1月25日
取得した株式の総数	<b>481,400株</b>
取得価額の総額	<b>999,867,200円</b>

2017年12月期配当

**40円** /株

期末配当のみ

普通配当**40円**

2016年12月期配当

**50円** /株

期末配当のみ

普通配当40円

特別配当10円

本日は、大変お忙しい中、お時間を頂戴し、  
誠にありがとうございます。  
今後もしばらくご支援のほど、よろしくお願い致します。