

2017年12月期第2四半期

連結決算概要

2017年8月

日本セラミック株式会社(6929)



この資料に記載されている、当社又は当社グループに関連する業績見通し、計画、方針、経営戦略、目標、予定、事実の認識・評価などといった、将来に関する記述をはじめとする歴史的事実以外の全ての事実は、当社が現在入手している情報に基づく、予測、期待、想定、計画、認識、評価等を基礎として記載されているにすぎません。また、見通し・予想数値を算定するためには、過去に確定し正確に認識された事実以外に、見通し・予想を行うために不可欠となる一定の前提（仮定）を使用しています。これらの記述ないし事実又は前提（仮定）については、それらの性質上、客観的に正確であるという保証も将来その通りに実現するという保証もありません。したがって、これがその原因となりうるリスクや要因は多数あります。

すなわち、当社グループの主たる事業活動領域であるエレクトロニクス・ビジネス市場は変動性が激しく、加えて、当社グループは国内のみならず海外においてもビジネスを行っているため、技術、需要、価格、競争状況、各地の経済環境の変化、為替レートの変動、その他の多くの要因が業績に影響を与えることがあります（尚、かかるリスクや要因はこれらの事項に限られるものではありません）。

資料内の数値は百万円未満を切り捨て表示し、百分率は元データから算出しております。

**照明関連、磁性製品の売上は顧客の在庫調整や
不採算アイテムの整理などにより減少**



**自動車業界向けセンサ、赤外線センサ製品の
売上が好調**



**引き続き生産活動の改善と在庫の適正化による
原価圧縮に注力**

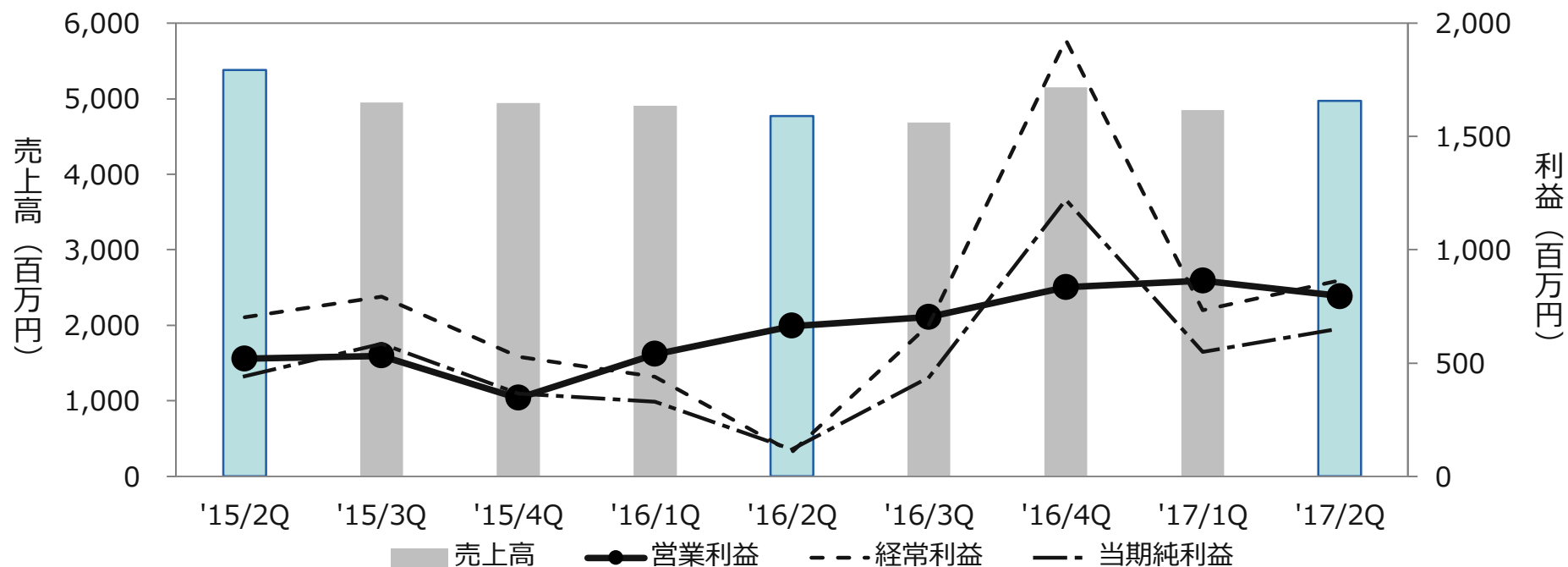


2017年12月期 第2四半期連結業績



単位：百万円		'16/1~6		'17/1~6		増減	
		実績	利益率	実績	利益率	額	率
売上高		9,685	-	9,824	-	139	1.4%
売上総利益		2,330	24.1%	2,722	27.7%	392	16.8%
営業利益		1,202	12.4%	1,660	16.9%	457	38.1%
経常利益		544	5.6%	1,599	16.3%	1,054	193.6%
親会社株主に 帰属する 当期純利益		448	4.6%	1,202	12.2%	753	167.9%
USD レート	平均	114.55 円		113.21 円		1.34 円の円高	
	当期末	102.91 円		112.00 円		9.09 円の円安	

連結四半期 売上高・利益推移

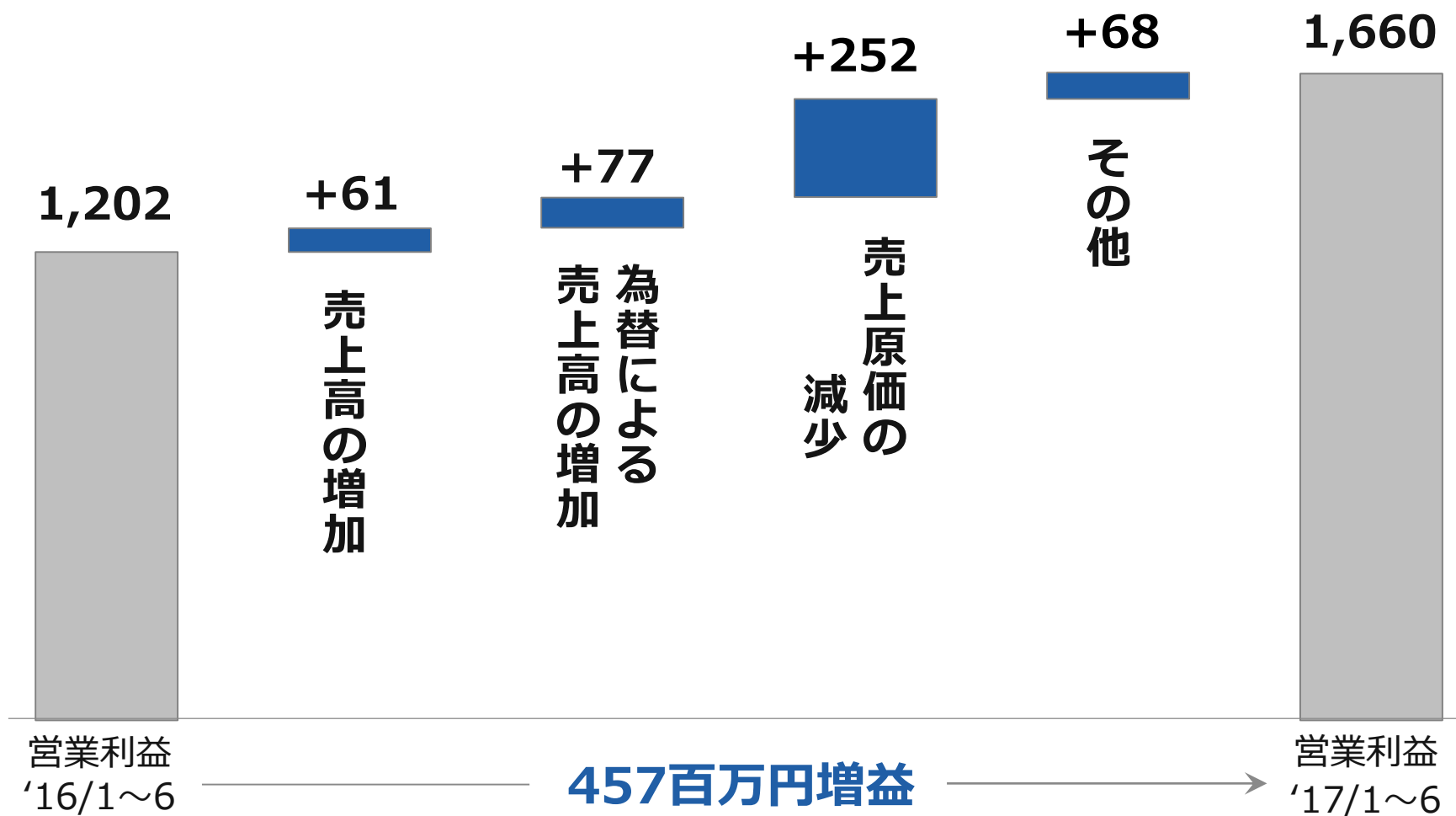


単位：百万円	'15/2Q	'15/3Q	'15/4Q	'16/1Q	'16/2Q	'16/3Q	'16/4Q	'17/1Q	'17/2Q
売上高	5,381	4,951	4,946	4,911	4,774	4,685	5,155	4,849	4,975
営業利益	519	532	345	539	663	703	836	864	796
経常利益	703	794	528	438	106	668	1,928	734	865
親会社株主に 帰属する 当期純利益	442	584	366	330	118	436	1,222	549	653
USDレート	122.45	119.96	120.61	112.68	102.91	101.12	116.49	112.19	112.00

※ 為替レートは四半期末を示しています

連結営業利益 増減要因分析

(百万円)



日本：照明向けの在庫調整
 北米：アジアへの販売シフト
 欧州：セキュリティ（自動車向け含む）が好調

単位： 百万円	'16/1~6	'17/1~6	増減率	地域別 割合
日本	5,641	5,538	△1.8%	56.4%
極東、 アジア	3,065	3,279	7.0%	33.4%
欧州	665	797	19.8%	8.1%
北南米	312	209	△33.2%	2.1%
合計	9,685	9,824	1.4%	100.0%

連結キャッシュフロー

単位：百万円	'16/1~6	'17/1~6	増減
営業活動によるキャッシュ・フロー	1,055	3,093	2,038
投資活動によるキャッシュ・フロー	5,733	△491	△6,225
フリー・キャッシュ・フロー	728	2,772	2,044
財務活動によるキャッシュ・フロー	△1,266	△1,502	△236
現金及び現金同等物の期首残高	14,268	19,485	5,216
現金及び現金同等物の期末残高	19,605	20,360	754

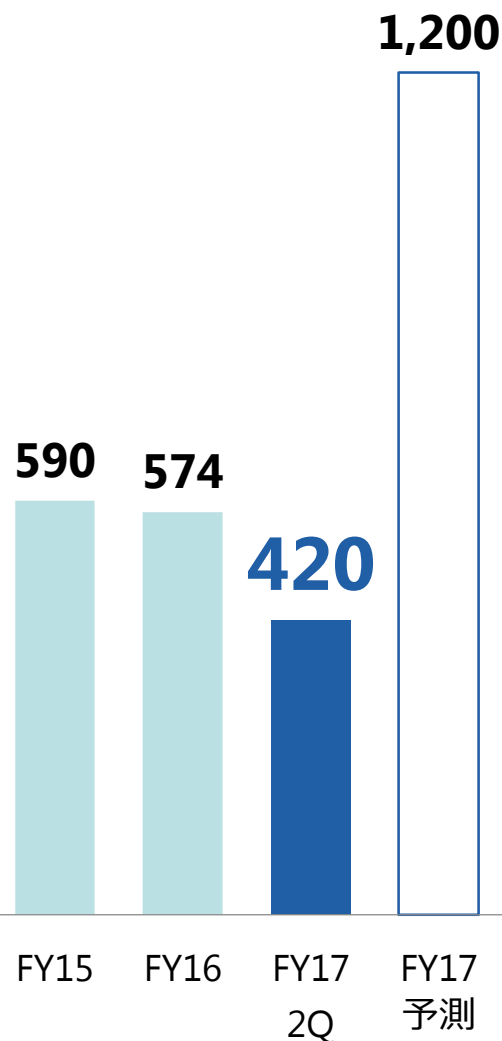
連結貸借対照表

単位：百万円	2016年12月	2017年6月	前年度末差
流動資産	43,280	43,045	△235
（内、棚卸資産	5,767	5,329	△438)
有形固定資産	9,920	9,817	△102
無形固定資産	482	478	△4
投資その他の資産	1,632	1,560	△71
資産の部合計	55,315	54,902	△413
流動負債	3,538	4,088	549
固定負債	3,531	451	△3,080
負債の部合計	7,070	4,539	△2,530
株主資本	44,104	46,618	2,513
その他	4,140	3,744	△396
純資産の部合計	48,245	50,362	2,117
負債及び純資産合計	55,315	54,902	△413

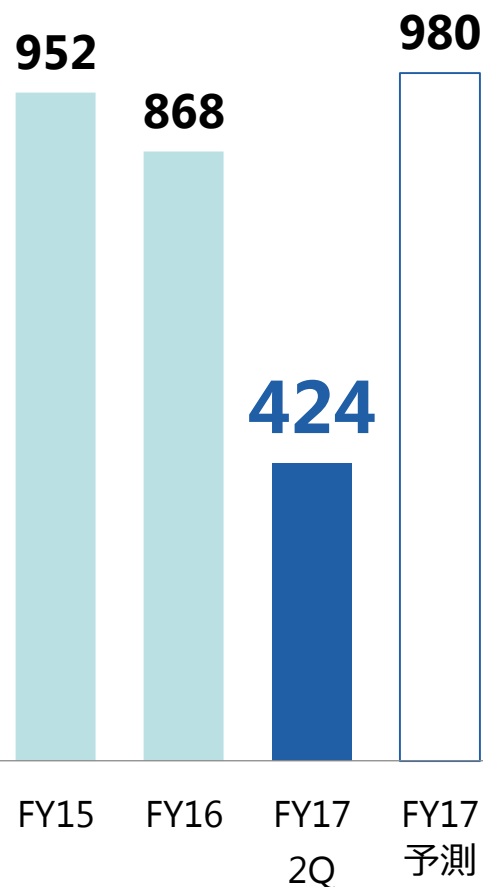
累計設備投資費、減価償却費及び研究開発費

(百万円)

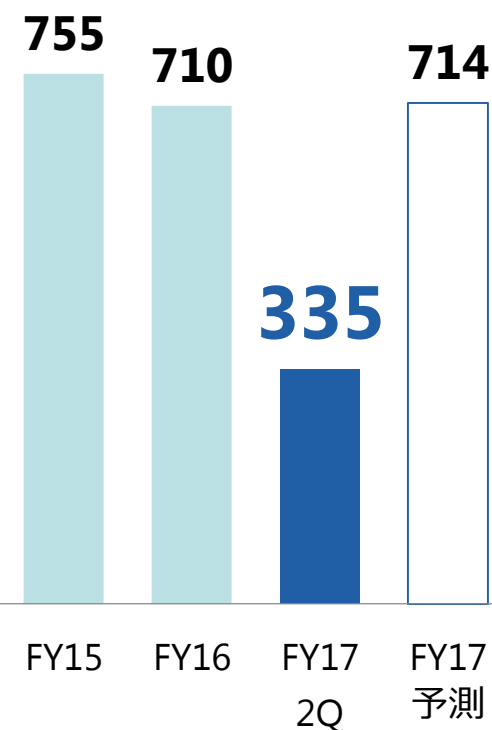
設備投資費



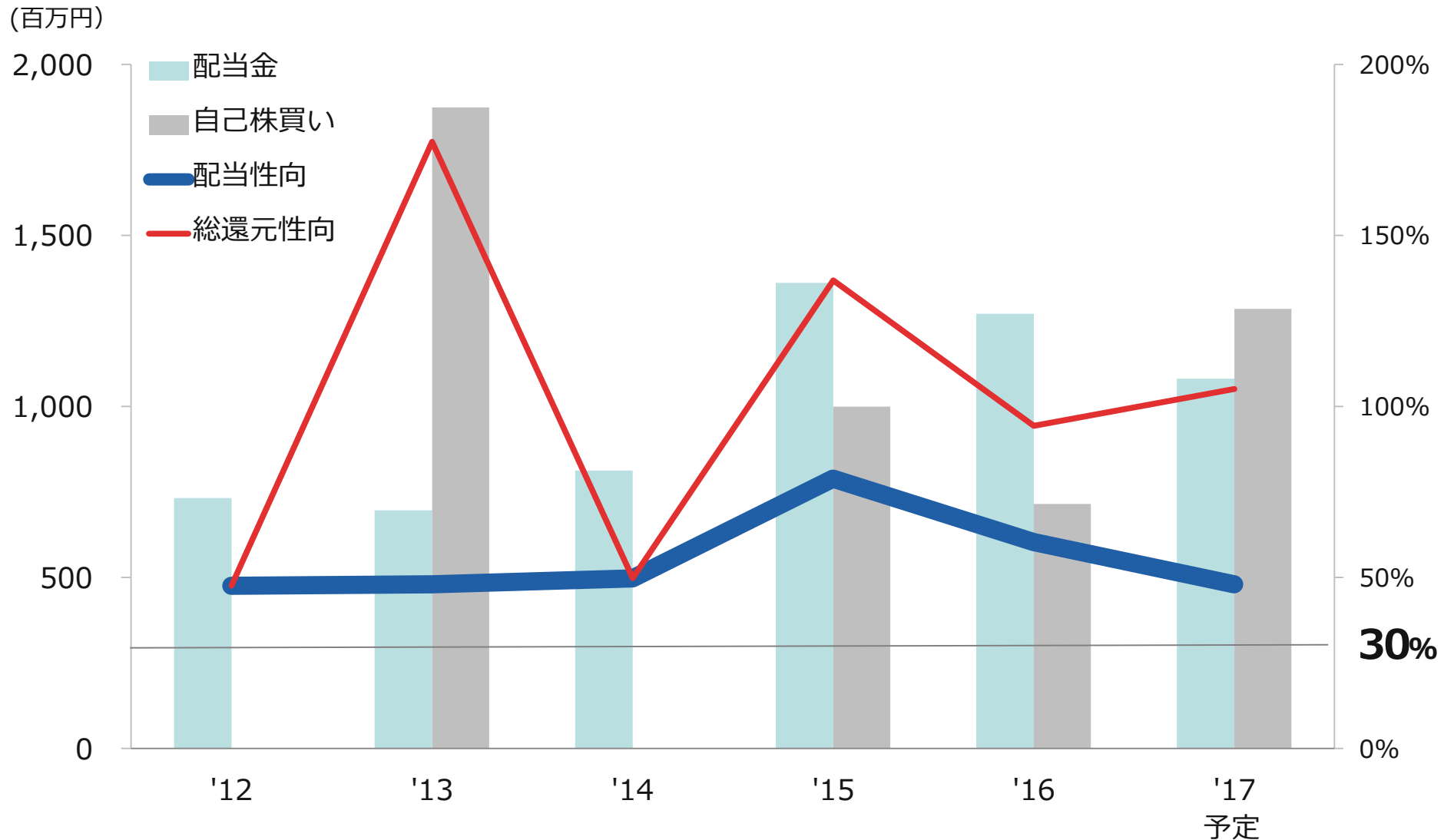
減価償却費



研究開発費



配当性向30%以上を維持



2017年通期見通し 連結決算要約



単位：百万円	FY2016実績	FY2017見通	前期比	
			増減額	増減率
売上高	19,525	20,000	475	2.4 %
営業利益	2,741	3,000	259	9.4 %
経常利益	3,140	3,200	60	1.9 %
親会社株主に 帰属する 当期純利益	2,106	2,250	144	6.8 %
USDレート	109.33円 (実績平均値)	114.00円		

2017年新規設定取得枠

取得する株式の総数	470,000株 (上限)
株式の取得価額の総額	10億円 (上限)
取得期間	平成29年2月13日から 平成30年2月9日まで

【参考】平成29年7月31日時点の自己株式の保有状況

発行済み株式総数 27,161,118株 (自己株式除く) 自己株式数 24,350株

2016年実施

取得期間	平成28年2月8日から平成29年1月25日
取得した株式の総数	481,400株
取得価額の総額	999,867,200円

2017年12月期配当

40円 /株

期末配当のみ

普通配当**40円**

2016年12月期配当

50円 /株

期末配当のみ

普通配当40円

特別配当10円

本日は、大変お忙しい中、お時間を頂戴し、
誠にありがとうございます。
今後もご支援のほど、よろしくお願い致します。